

## **Relation Grammaire Traditionnelle- Théories** **Syntaxiques : proposition pour pallier les problèmes** **rencontrés chez les étudiants face à la diversité** **syntaxique**

**Professeur : Arnavielle teddy**  
**Université Paul Valéry-Montpellier III**

- الأستاذة : مريم سفايح  
- جامعة الجزائر-

### **Résumé :**

L'axe principal que nous souhaitons interroger dans cet article est celui de la place et du rôle de la grammaire traditionnelle (GT) dans l'enseignement de la diversité syntaxique à des étudiants de 4<sup>e</sup> année licence de Français qui ne cessent de se plaindre de la non assimilation de certaines théories syntaxiques. Le problème semble se situer au niveau de la manière d'enseigner cette diversité : faut-il le faire sans aborder la GT, ou à contrario, enseigner cette diversité en faisant à chaque fois que c'est possible un parallélisme avec la GT ? Notre hypothèse s'instaure ainsi: la mise en relation entre GT et théories syntaxiques pallierait les problèmes rencontrés par les étudiants en matière de diversité syntaxique et faciliterait par conséquent la tâche à l'enseignant.

**Mots- clés :** théories syntaxiques, méthode d'enseignement, gramm.

### **ملخص:**

المحور الأساسي الذي نود استفساره في هذا المقال هو مكان و دور قواعد اللغة في تدريس مختلف النظريات النحوية لطلبة السنة الرابعة ليسانس فرنسية الذين يشكون دوما من عدم فهم بعض هذه النظريات هل تدريسها يكون دون التطرق إلى قواعد اللغة أو على العكس التدريس يكون بالتطرق بقدر الإمكان إلى قواعد اللغة بالمناظرة مع النظريات . فرضية دراستنا هي أن الربط بين قواعد اللغة و النظريات النحوية سيعالج الصعوبات التي يلاقها الطلبة في فهم هذه النظريات مما سيسهل العملية على الأستاذ.

**الكلمات المفتاحية :** النظريات النحوية- منهجية التدريس- قواعد اللغة.

## Introduction

La grammaire au sens scolaire du terme est devenue depuis un bon nombre d'années une sorte de champ d'application des modèles mis au point par des linguistes très formalistes, modèles qui n'étaient pas d'abord destinés à la classe par leurs auteurs. L'échec de l'utilisation quasi mécanique de ces modèles dans la classe, a sans doute largement favorisé les tentatives d'éviction de la grammaire en classe de langue, ce qui n'a pas, il faut le dire, donné des résultats beaucoup plus probants. On le sait maintenant, il n'existe pas une seule syntaxe, mais autant de syntaxes que de théories sur la langue.

## Grammaire ou grammaires

La grammaire se définit de façon plurielle:

- Morphologie et syntaxe<sup>1</sup>.
- Art de parler<sup>2</sup>.
- Ensemble de règles<sup>3</sup>.
- Linguistique<sup>4</sup>.

Dirven<sup>5</sup> distingue :

- Grammaire de l'usager.
- Grammaire de l'enseignant.
- Grammaire de l'apprenant.
- Grammaire d'enseignement.
- Grammaire pédagogique.
- Grammaire linguistique.
- Grammaire traditionnelle.

## Comment les diverses théories syntaxiques analysent la phrase ?

On peut analyser la phrase selon divers modèles syntaxiques ; prenons la phrase :

*J'allais tenir compagnie à ma sœur Catherine pendant qu'elle s'occupait des vaches et je lui faisais la lecture.*

## Analyse de la phrase selon l'analyse dite logique et grammaticale

**Analyse catégorielle**

P1: J' allais tenir compagnie à ma sœur Catherine  
 P2

Nature: pronom loc. verbale prép adj nom nom  
 prop  
 Espèce: pers Tr. Ind dét commun propre  
 conjonctive  
 sujet poss fém fém  
 Forme: 1<sup>ère</sup> pers 1<sup>ère</sup> pers Invar 1<sup>ère</sup> pers sing sing  
 sing sing fém.  
 indic sing  
 imparf  
 actif

P2: pendant qu' elle s'occupait de les vaches  
 Nature: loc.conj pron verbe prép art nom  
 Espèce: subord pers pronominal déf commun  
 sujet tr. Ind fém  
 Forme: inv 3<sup>o</sup> pers 3<sup>o</sup> pers Inv plur plur  
 sing sing ind  
 imparf  
 actif

P3: et je lui faisais la lecture  
 Nature: conj pron pron. verbe art nom  
 Espèce: coord pers pers Tr déf commun  
 sujet c.o.i double fém fém  
 Forme : inv 1<sup>ère</sup> pers 3<sup>ème</sup> pers 3<sup>ème</sup> pers sing sing  
 sing sing sing  
 imparfait  
 ind  
 actif

**Analyse de la phrase selon Martinet<sup>6</sup>**

Impossible de faire l'analyse des phrases complexes selon la syntaxe fonctionnelle **Analyse de la phrase selon la G.G.T de Chomsky**

**Présentation de l'expérimentation**

**1. Etat des lieux:** - Département de Français de l'Université de Batna.  
- Classe de 4<sup>ème</sup> année (2004- 2005).

**2. La démarche:**

- Administration de questionnaires à 10 enseignants.
- Administration de questionnaires à 100 étudiants.
- Entretiens oraux avec les enseignants et les étudiants.
- Division des étudiants en groupe échantillon (50) et groupe test (50).
- Soumission du groupe échantillon à un enseignement traditionnel (sans référence à la GT).
- Soumission du groupe test à un enseignement qui se base sur un fascicule que nous avons confectionné.
- Proposition d'une série d'exercices (corpus) aux deux groupes à la fin des deux enseignements.

**Questionnaire destiné aux enseignants (09 Q)****Objectifs**

- Savoir quelles représentations se font ces enseignants de la GT.
- Connaître le degré de maîtrise des théories syntaxiques.
- Prise en charge ou non des besoins des étudiants.
- Le lien entre GT- théories syntaxiques a-t-il été effectué?

**Questionnaire destiné aux étudiants (09 Q)****Objectifs**

- Savoir quelles représentations se font les étudiants de la GT.
- Vérifier les acquis des étudiants en termes de théories syntaxiques.

- Connaître les difficultés auxquelles sont confrontés les étudiants en matière de théories syntaxiques.

Notons que les deux questionnaires ont pour même objectif la confection du fascicule.

### **Fascicule**

Le cadre de notre expérimentation<sup>7</sup> repose sur ce que nous appelons «fascicule», nous avons suivis le même programme que celui de « l'enseignement traditionnel » des théories syntaxiques. Le terme « traditionnel » est justifié par le fait que ces théories s'enseignent de la même manière depuis des années; c'est-à-dire sans aucune référence à la GT. Dans ce fascicule, nous sommes partie des pré-requis des étudiants en terme de GT pour que les théories syntaxiques ne se présentent pas à l'étudiant comme étrangères et difficiles à comprendre. L'état d'avancement des nouveaux cours s'est fait au rythme des étudiants, en faisant des rappels en GT oralement mais aussi par écrit sous forme de schémas. Signalons que le programme des deux enseignements est le même mais que les contenus diffèrent complètement (rajout de l'analyse logique et grammaticale). La confection du fascicule est le fruit de plusieurs années de recherches sur les différents modèles syntaxiques.

A chaque fois que nous avons abordé en classe une théorie, nous avons proposé aux deux groupes la même série d'exercices (le corpus) qu'ils ont tenté de résoudre en classe. Au terme de 32 semaines d'enseignements, les résultats ont été comparés afin de vérifier notre hypothèse de départ. Notre fascicule se présente ainsi :

### **Sommaire;**

Introduction

**Ch I:** Le structuralisme.

**Ch II:** L'analyse logique et grammaticale.

1. Décomposition de la phrase en propositions.
2. Spécification du type de la phrase.
3. Décomposition de la proposition en mots.
4. Analyse catégorielle et fonctionnelle.

**Ch III: L'analyse fonctionnelle de Martinet.**

1. Les deux niveaux d'analyse.
2. L'actualisation.
3. La détermination.
4. La visualisation syntaxique.
5. L'unité minima: le monème.
6. Les fonctions syntaxiques.

**Ch IV: La syntaxe dépendancielle de Tesnière.**

1. Catégories et fonctions grammaticales.
2. La translation.
3. La jonction.

**Ch V: La G.G.T de Chomsky.**

1. Les modèles de la structure syntaxique 1957.
2. Le modèle Standard 1965.
3. Le modèle Standard étendue 1970.
4. La théorie X- barre.
5. La théorie du gouvernement et du liage (années 80).
6. La théorie minimaliste (années 90).

Exercices proposés : 48

Conclusion

**Illustration de la mise en relation des théories syntaxiques avec la GT (ex : théorie de Tesnière)**

Tesnière	GT
Verbes avalents	Verbes impersonnels
Verbes monovalents	Verbes transitifs
Verbes divalents	Verbes transitifs (direct ou indirect)
Verbes trivalents	Verbes transitifs doubles
Prime actant	sujet
Second actant	Complément d'objet direct
Tiers actant	Complément d'objet indirect
Epithète	Complément du nom
Circonstant	Complément adverbial (du verbe) Complément de l'adj. Complément de l'adv.

**Le corpus**

Le corpus est constitué des exercices non corrigés proposés dans le fascicule (11 exercices), dont voici quelques exemples:

Exercice 1: donnez les règles de réécriture des SN suivants ainsi que leurs représentations sous forme d'arbre syntagmatique:

- *Le sommet de la tour sud.*
- *Cette révélation véritablement stupéfiante.*
- *Une exposition de peinture contemporaine.*
- *Une curieuse chapelle de forme ovale.*
- *Les murs lézardés de cette vieille bâtisse.*

Exercice 2: analysez ce qui suit selon Tesnière:

- *L'été s'achève.*
- *La linguistique, qui est la science du langage humain, a donné naissance à la sémiologie.*
- *Le livre de Pierre est volumineux.*
- *Les cours d'hier étaient difficiles.*
- *La journée de demain sera longue.*

Exercice 3: distinguez le noyau de l'expansion:

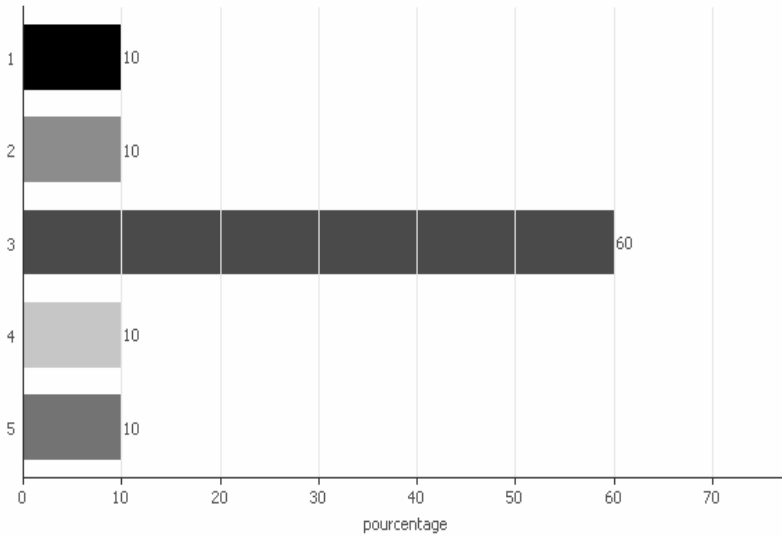
- *La langue est un fait social.*
- *Nous sommes heureuses.*
- *Ils paraissent inquiets.*
- *En grammaire générative, la phrase est un axiome de base.*
- *Elles travaillent.*

**Interprétation et analyse des données****Interprétation des résultats du questionnaire destiné aux enseignants**

**Q 04:** Quelle serait selon vous l'utilité de l'enseignement de la grammaire à l'Université (Département de français)?

Réponses proposées	Pourcentage
1. Bien écrire.	10%
2. Aucune utilité.	10%
3. Consolider les acquis et permettre un accès meilleur au savoir.	60%
4. Fixer le bon usage.	10%
5. Aller de la compétence linguistique vers la compétence communicative.	10%

Représentation graphique des réponses de la Q4



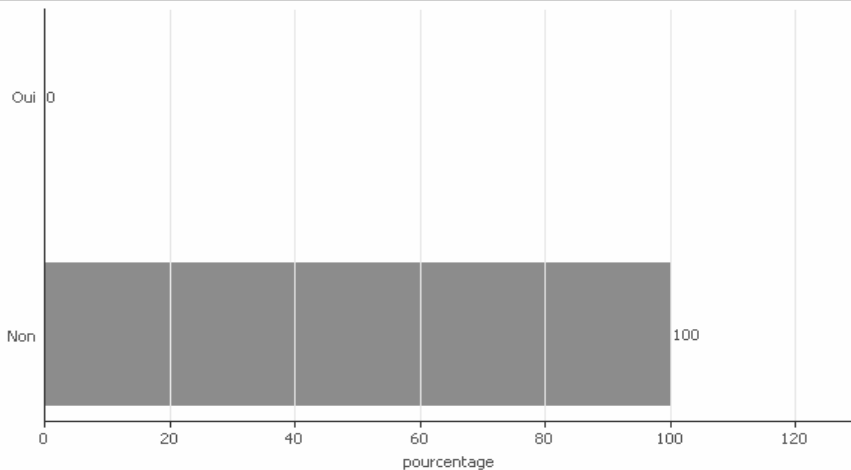


Certains (10%) pensent que l'enseignement de la grammaire à l'Université est inutile car la grammaire n'aidera en rien à l'expression, tout comme l'affirme Freinet qui pense que la grammaire telle qu'on la pratique ne sert à rien.

Pour d'autres enseignants (80%), la grammaire est au contraire utile et indispensable et ils lui prêtent des vertus éminentes.

**Q 09:** Établissez- vous une comparaison entre la grammaire traditionnelle et les diverses théories syntaxiques lors de l'enseignement de ces dernières?

Représentation graphique des réponses de la Q9

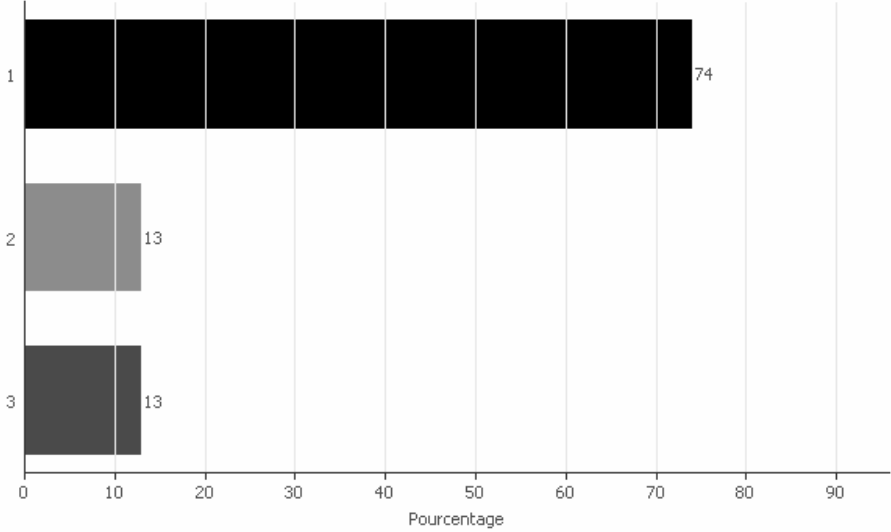


Les enseignants justifient leurs réponses (non à 100%) soit par le fait qu'il n'est pas nécessaire de faire la comparaison, soit que c'est à l'étudiant de le faire, Selon ces enseignants il serait vain de faire ce genre de comparaison, car même si les étudiants sont en fin de cursus ils ne maîtrisent pas les règles grammaticales les plus élémentaires. D'autres enseignants avouent la difficulté de la tâche et préfèrent se limiter aux théories sans faire appel à la GT.

**Interprétation des résultats du questionnaire destiné aux étudiants**

**Q 08:** Quelles sont les difficultés auxquelles vous êtes confrontés lors de l'apprentissage des différentes théories linguistiques?

Représentation graphique des réponses de la Q8



Réponses recueillies	Pourcentage
1. Des difficultés d'ordre terminologique.	74%
2. Des difficultés syntaxiques.	13%
3. Des difficultés d'expression.	13%

Le problème évoqué est celui de la terminologie, laquelle est compliquée selon l'avis des sujets questionnés. On notera que les réponses apportées ne répondent pas à la question mais évoquent les difficultés que les étudiants rencontrent dans l'apprentissage du FLE et non pas celles qui sont en relation avec les théories linguistiques. En effet, beaucoup d'étudiants (74%) évoquent les problèmes d'orthographe (terminologie en réalité), tandis que 13% citent les difficultés syntaxiques et 13% parlent de problèmes d'expression.

L'examen des réponses nous permet de dire que les étudiants de la 4<sup>ème</sup> année font une confusion entre les théories linguistiques d'une part et les règles grammaticales d'autre part.

### **Analyse des questionnaires**

L'analyse des résultats des questionnaires destinés aux enseignants nous a permis de relever :

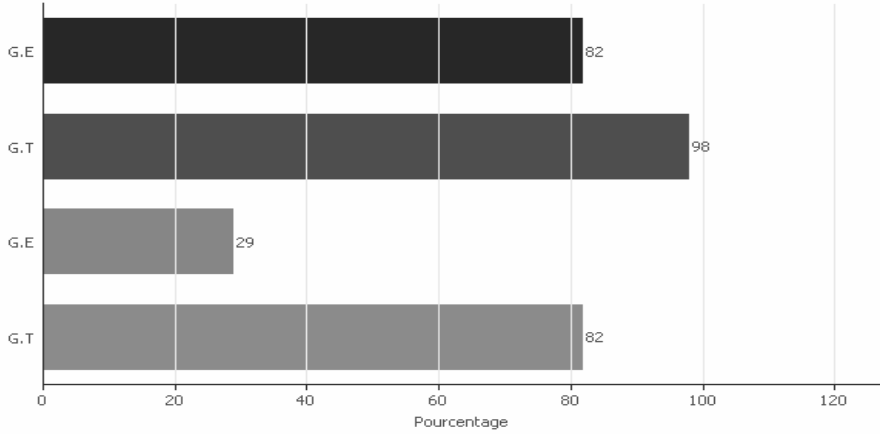
- Une contradiction entre l'utilité de la GT et le non recours à cette dernière lors de l'enseignement des théories syntaxiques.
- Association de la grammaire à l'écrit et non à l'oral.
- Une nette préférence pour l'enseignement des théories syntaxiques que la GT.
- Maîtrise relativement moyenne des théories syntaxiques.
- La non mise en relation entre GT et théories syntaxiques lors de l'enseignement de ces dernières.

L'analyse des résultats des questionnaires destinés aux étudiants nous a permis de relever :

- Une conception traditionnelle de la grammaire (idée de règles).
- La terminologie est source d'incompréhension des théories.
- Confusion des connaissances antérieures des théories.
- GT = contrainte.

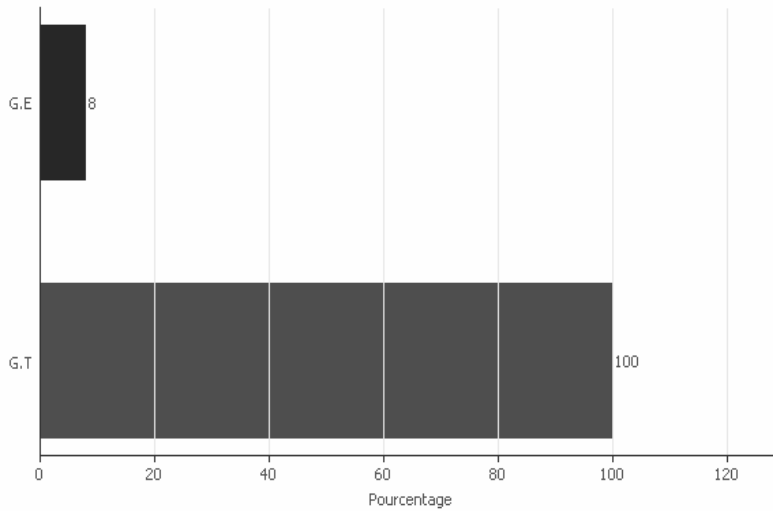
### **Analyse du corpus**

## Degré de Maîtrise de l'analyse fonctionnelle



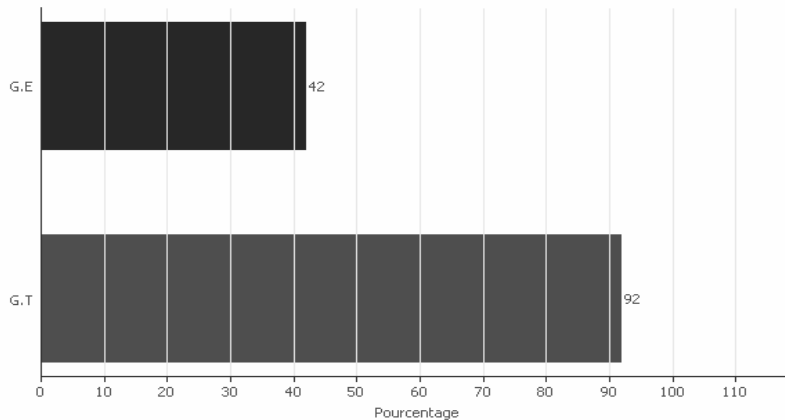
Le groupe échantillon(G.E)	Le groupe test (G.T)
<ul style="list-style-type: none"> <li>➤ Maîtrise de l'analyse superficielle d'A. Martinet à 82%.</li> <li>➤ Maîtrise de l'analyse détaillée à 29%.</li> </ul>	<ul style="list-style-type: none"> <li>➤ Maîtrise de l'analyse superficielle d'A. Martinet à 98%.</li> <li>➤ Maîtrise de l'analyse détaillée à 82%.</li> </ul>

**Degré de Maîtrise de l'analyse stemmatique**



Le groupe échantillon(E)	Le groupe test (T)
<ul style="list-style-type: none"> <li>➤ Maîtrise de l'analyse stemmatique de L. Tesnière à 08%.</li> </ul>	<ul style="list-style-type: none"> <li>➤ Démonstration d'une aisance d'analyse à 100%.</li> </ul>

**Degré de Maîtrise de l'analyse arborescente**



Le groupe échantillon(E)	Le groupe test (T)
<ul style="list-style-type: none"> <li>➤ Maîtrise de l'analyse arborescente de N. Chomsky à 42%.</li> </ul>	<ul style="list-style-type: none"> <li>➤ Maîtrise d l'analyse arborescente de N.Chomsky à 92%.</li> </ul>

### Conclusion et perspective

Au terme de ce travail, nous avons pu confirmer notre hypothèse de départ compte tenu des résultats prometteurs auxquels nous sommes parvenus. Il est important de souligner qu'à chaque public des besoins spécifiques et des méthodes d'enseignement qu'il ne faut surtout pas généraliser. Précisons qu'il s'agit d'une approche particulière de la grammaire; l'enseignement grammatical et syntaxique devrait davantage prendre en compte le niveau d'analyse des apprenants ainsi que leur capacité d'abstraction. La complexité de l'objet à étudier est grande mais celle du sujet qui l'étudie n'est pas moindre. La grammaire n'est pas là pour écraser l'apprenant de contenus trop abstraits et vides de sens. Elle est là pour l'intéresser à sa langue et à sa structure tout comme le font les théories syntaxiques. C'est pourquoi il est important, en tant qu'enseignants, de prendre en considération toutes les façons d'exploiter la grammaire afin qu'elle devienne un réel outil pour accéder à la maîtrise des théories syntaxiques.

## **Bibliographie**

- <sup>1</sup> Germain, C. et Seguin, H 1995. *Le point sur la grammaire*. Paris : CEC inc.
- <sup>2</sup> Arnauld, A et Lancelot, C. 1960. *Grammaire générale et raisonnée*. Paris : Allia.
- <sup>3</sup> Rey, A. 1965. Dictionnaire *Le Grand Robert*. Paris : Larousse.
- <sup>4</sup> Chomsky, N. 1969. *Structures syntaxiques*. Paris : Seuil.
- <sup>5</sup> Dirven, R .1990. « Typologie des grammaires selon Dirven ». In Germain, C. et Seguin, H 1995. *Le point sur la grammaire*. Paris : CEC inc. , p. 633-634.